

Výměna zámku levých zadních dveří u C5-I.

Vytvořil: AlešB 17.11.2008

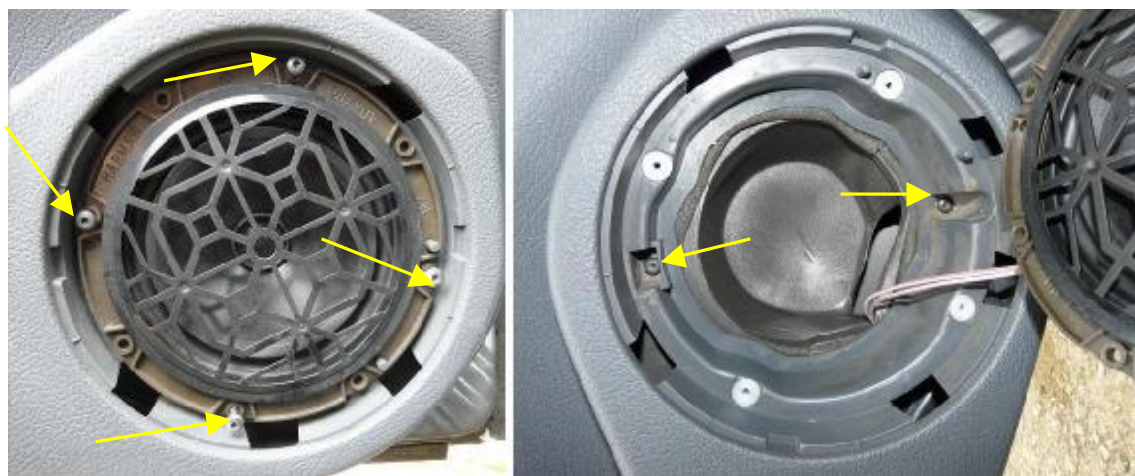
Intro: jednoho dne jsem po zamčení auta omylem vzal za kliku levých zadních a ejhle - ony se otevřely a všechny blinkry začaly blikat jak o život. Několikrát jsem to ještě zkusil zamknout a pořád stejný... Prostě ty dveře nešly zamknout a jelikož parkuji na ulici prožil jsem několik dost nepříjemných dní, nocí a vůbec chviliek kdy jsem někam jel a auto musel nechat někde stát. Jak se říká – „Blahá nevědomost“ – je dost možný, že to nešlo zamknout už několik týdnů nebo měsíců, ale díky tomu, že jsem o tom nevěděl, celkem dobře se mi spalo. Začal jsem ihned pátrat po fórech a díky radám několika šikovných lidí co už tohle řešili, jsem se pustil alespoň do znemožnění dveře otevřít (je to sice trochu omezující, zvláště pokud jsou vzadu 3 děti, ale lépe se od auta odchází).

K zámku se dá dostat pouze pokud se sundá tapecírunk. Před sundáním vlastní desky tapecírunku je třeba sundat a odšroubovat několik součástí (bude třeba TORX 20 a 30):

1. Dolní reproduktor
2. Madlo
3. Spínač stahování skla
4. Kryt kliky
5. Horní reproduktor



Vyloupne se kryt reproduktoru. Jde to lehce malým šroubováčkem nebo nožíkem.



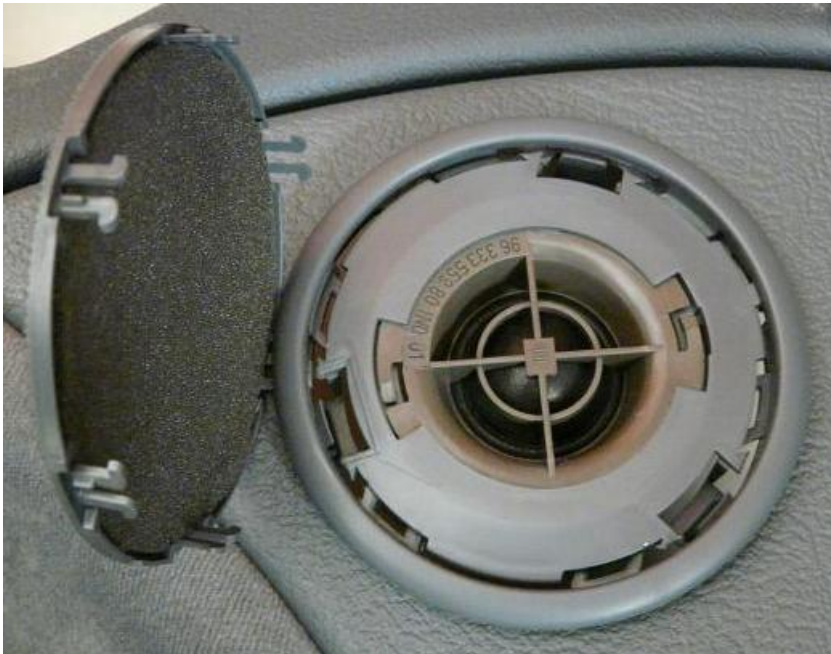
Vyšroubují se 4 šrouby, které drží reproduktor a pak další 2 šrouby, které drží desku tapecírunku ve dveřích.



Sejme se krytka madla, vyšroubují se 2 šrouby, které drží desku ve dveřích.
Vyloupne se spínač stahování skla, který se pak vypojí z konektoru.



Malým šroubovákem se opatrně vyloupne krytka šroubu.
Vyšroubuje se šroub pod ní, který drží přes vnější kryt celý mechanismus kliky ve dveřích.
Vnější kryt se pak vytáhne ven přes kliku.



Při vyndávání horního reproduktoru je potřeba nejprve sundat krytku malým šroubovákem a pak vyloupnout celý reproduktor. Po odklopení krytky je už vidět pacičky, které se odehnou a reproduktor se vyloupne. Pak už se jen odpojí z konektoru.

V téhle chvíli je všechno připraveno na sundání desky tapecírunku. Drží tam dost festovně. Je třeba postupně vyloupat z plechu dveří jednotlivé kolíky (7ks), které drží tapecírunk ve dveřích. Já jsem začínal od kolíku co je u horního reproduktoru, který je tou dírou vidět. Pak jsem si vzal silný šroubovák, obalil ho hadrem, abych si nepoškrábal lak na dveřích a jel jsem jím dolů a okolo a postupně vyloupal všech 7 kolíků co jsou tam. Někdy pomohlo i mírné páčení, ale je třeba dát pozor. Některý kolík tam drží opravdu fest, ale když se přetrhne nebo zlomí, dá se koupit za cca 5Kč v servisu. Báł jsem se aby ta deska nějak nepraskla nebo abych jí nezlomil, ale je to dost bytelný, takže se není třeba zas tak moc bát. Jeden kolík v dolním rohu u reproduktoru mi chyběl. „Soudruzi Francouzi na něj asi nějak zapomněli...“

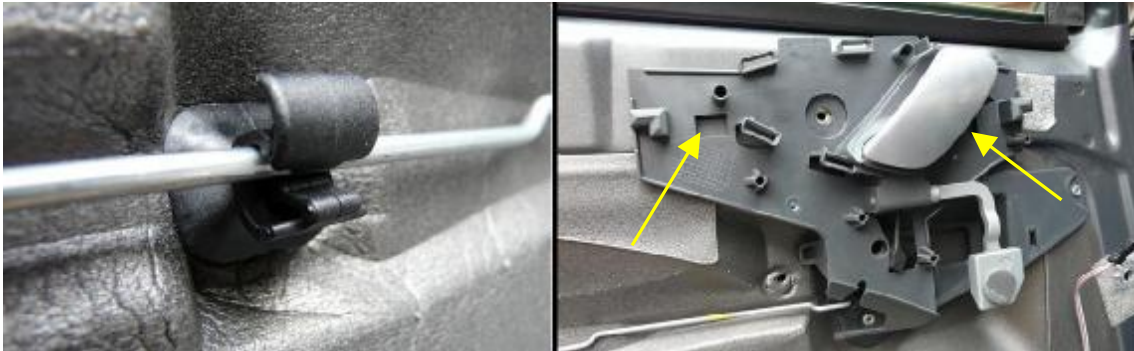


Jakmile jsou kolíky venku, deska je volná a je potřeba ji pouze vysunout aby vyskočila z lišty u okna. Deska se vyklopí dole natolik, aby se dostala přes mechanismus kliky, která je pořád ve dveřích a vysune nahoru. Nejprve u pantů a pak postupně k druhé straně dveří. Tam je ještě zasunuta pod trojúhelníkový plast, ale zpod něho jde opatrně vysunout.



Ten plast je potřeba taky vyndat. Nadzvedne se dole a vysune nahoru. Při zpětné montáži desky jí nejde nasadit pokud tam tenhle plast je. Nejprve se nasadí deska a pak se teprve nasadí tenhle trojúhelníkový plast. Shora se nasune na bílý kolík a posune se dolů až zapadne vylisovaný kolík ve spodní části do díry ve dveřích a jazýček na spodku plastu za desku už nasazeného tapecírunku.

A teď ten zámek.



Nejprve se vyndá z držáčku táhlo vedoucí z kliky do zámku. Pak se vysune celý mechanismus kliky směrem nahoru (drží jen na 2 zámcích za plech dveří). Pak se vypojí celá klika z táhla.



Teď je potřeba opatrně pomocí odlamovacího nožíku odříznout ochranný plast kolem dokola, aby se člověk dostal dovnitř. Držák táhla je potřeba vyloupnout, aby se to dalo dostatečně otevřít a odklopit a zároveň se to neroztrhalo. „Šikovnosti a trpělivosti se v tuhle chvíli meze nekladou“. Aby se to neroztrhalo chvíli to trvá.



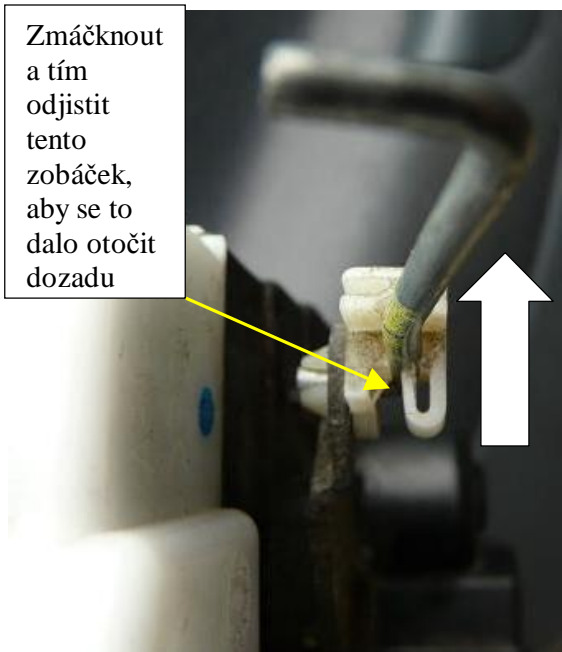
Vlastní zámek drží na 3 šroubech a 1 šroub dole drží lištu co vede okno při stahování a bude potřeba jí trochu odtlačit až se zámek bude vyndávat.



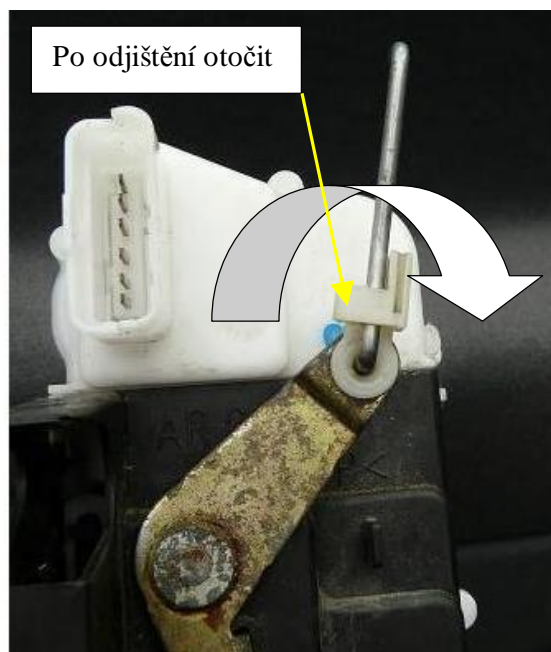
Okolo zámku je dost těsno. Za lištou je napojené do zámku táhlo z vnější kliky. To je potřeba odpojit, aby bylo možné zámek vyndat.

Pokud se zámek ze dveří vyšroubuje a zvenku se zvedne klika jako při otevírání dveří posune se napojení táhla do zámku mimo lištu okna a lépe se k tomu může.

Pomocí malého šroubováčku je potřeba odjistit plastový zobáček a otočit ho okolo osy dozadu směrem k vnější straně dveří. Tím se táhlo odjistí a jde vytáhnout ze zámku.



Zmáčknout a tím odjistit tento zobáček, aby se to dalo otočit dozadu



Po odjištění otočit

Tyhle dvě fotky jsou udělány až na vyndaném zámku. Táhlo kliky není potřeba vyndávat. Ani přesně nevím jak je to do kliky dveří napojené. Táhlo jsem z kliky nevyndával. Bylo na zámku co jsem koupil na vrakáči, takže spojení bylo možné takhle detailně nafotit.

Bez zámku se nedají dveře zamknout, ale pokud není zapojený konektor a je odpojená vnější klika nejde to zvenku otevřít. Takže to je to, co jsem potřeboval aby do auta nikdo nevezl.

Po nějakou dobu jsem to nechal nezapojené a jezdil s takhle oddělaným tapecírunkem než jsem sehnal zámek.

Když jsem ho koupil tak jsem ho snadno napojil na konektor a vyzkoušel všechny funkce, abych nebyl překvapený až ho namontuju. Poučil jsem se z minula, kdy jsem koupil zámek, co tam vůbec nepasoval. Naštěstí mi ho na vrakáči vzali zpátky takže to bylo OK.